

## **Odkrycia i badania archeologiczne w roku 2021**

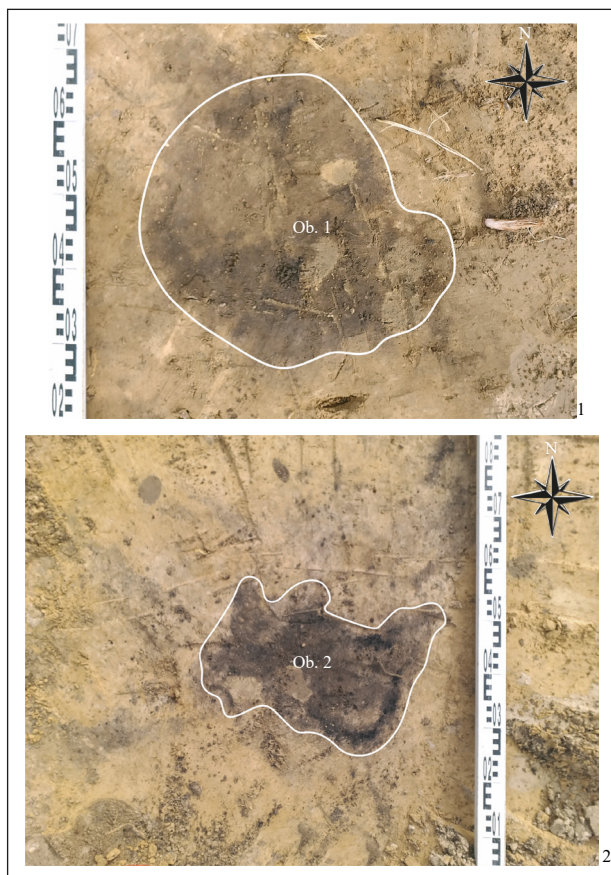


## EPOKA BRĄZU/ŻELAZA

### Motaniec, gm. Kobylanka, pow. stargardzki, stan. 10 (AZP 32-08/43)

W 2021 roku przeprowadzono nadzór archeologiczny przy budowie budynku mieszkalnego w miejscowości Motaniec na działce nr 873/11. W trakcie odhumusowania natrafiono na dwa obiekty: pierwszy o średn. ok. 45 cm i owalnym kształcie zlokalizowany był w centralnej części wykopu (ryc. 1:1). Miąższość obiektu wynosiła 15 cm, a wypełnisko stanowił ciemnobrunatny piasek ze smugami spalenizny. Drugi o wym. 60 × 35 cm i nieregularnym kształcie zarejestrowano przy NW profilu planowanego budynku (ryc. 1:2). Jego wypełnisko składało się z ciemnobrunatnego oraz brunatnego piasku o miąższości 40 cm. Znaleźiska związane były z ludnością kultury lużyckiej o czym świadczy znaleziony 1 fragm. ceramiki.

Stań

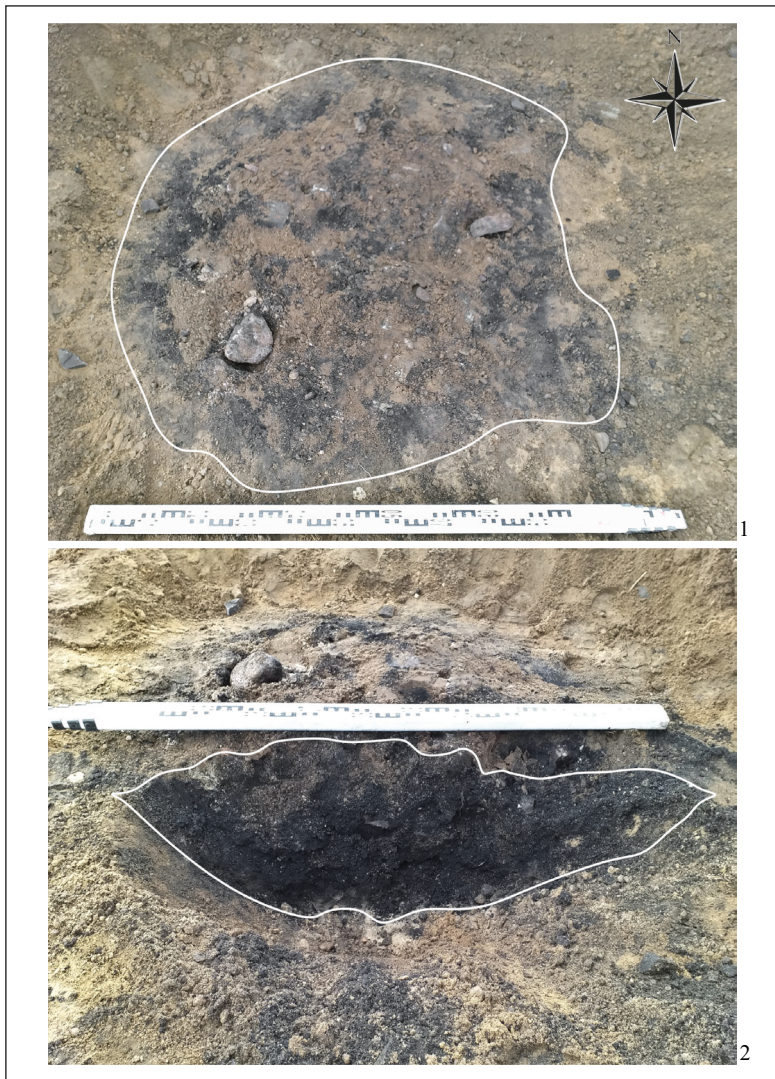


Ryc. 1. Motaniec, gm. Kobylanka, pow. stargardzki, stan. 10 (AZP 32-08/43).

Fot. K. Stań, oprac. M. Szeremeta, MAH w Stargardzie

**Ścienne, gm. Ińsko, pow. stargardzki, stan. 23 (AZP 30-14/53)**

W 2021 roku przeprowadzono nadzór przy budowie budynku letniskowego w miejscowości Ścienne na działce nr 137/7. W trakcie odhumusowywania natrafiono na palenisko umiejscowione przy W profilu (ryc. 2:1). Obiekt o średn. 100 cm i gł. dochodzącej do 40 cm. Wypełnisko stanowiły kamienie polne przemieszane ze spalenizną i brunatną próchnicą (ryc. 2:2). Ze względu na brak zabytków ruchomych należy określić powstanie paleniska na starożytność – datowanie zgodne z kartą AZP.

*Stań*

Ryc. 2. Ścienne, gm. Ińsko, pow. stargardzki, stan. 23 (AZP 30-14/53). Fot. K. Stań, oprac. M. Szeremeta, MAH w Stargardzie

## ŚREDNIOWIECZE/NOWOŻYTNOŚĆ

### Stargard, Stargard-Osetno, stan. 1. (AZP 32-10/165)

Podczas interwencyjnych badań archeologicznych prowadzonych przy alei Dębowej odkryto dwa obiekty o charakterze antropogenicznym: uchwycony fragmentarycznie destruk prostego, pozbawionego obstawy paleniska oraz jamę o nieregularnym kształcie o wym. maks.  $2,30 \times 1,70$  m, zorientowaną dłuższym bokiem na osi E-W (ryc. 3:1–2). W trakcie prac zarejestrowano: 24 fragm. ceramiki wczesnośredniowiecznej, 21 fragm. kości zwierzęcych oraz 1 niecharakterystyczny odlupek krzemieny. Zabytki archeologiczne oraz jednostki stratygraficzne datowane są na VIII–pocz. X w.

Szeremeta



Ryc. 3:1–2. Stargard, Stargard-Osetno, stan. 1. (AZP 32-10/165); 3:3. Kiczarowo, gm. Stargard, pow. stargardzki, stan. 80 (AZP 32-10/60); 3:4. Stargard, miasto, stan. 126 (AZP 32/10-127); 3:5. Stargard, ul. Wojska Polskiego. Fot. i oprac. M. Szeremeta, MAH w Stargardzie

**Kiczarowo, gm. Stargard, pow. stargardzki, stan. 80 (AZP 32-10/60)**

Zachodniopomorski Konserwator Zabytków w Szczecinie przekazał w 2019 roku do zbiorów DA MAH napastrzek mosiężny. Przedmiot w górnej części szerszy i zwiężający się u podstawy, w tym miejscu wystąpiło też uszkodzenie zabytku w postaci niewielkiego zgniecenia. Wym.: wys. 16 mm, średn. 15 mm. Datowanie: XVII w. (ryc. 3:3).  
Nr inw. MS/A/401

*Stań*

**Marianowo, gm. loco, pow. stargardzki (działka 408/3)**

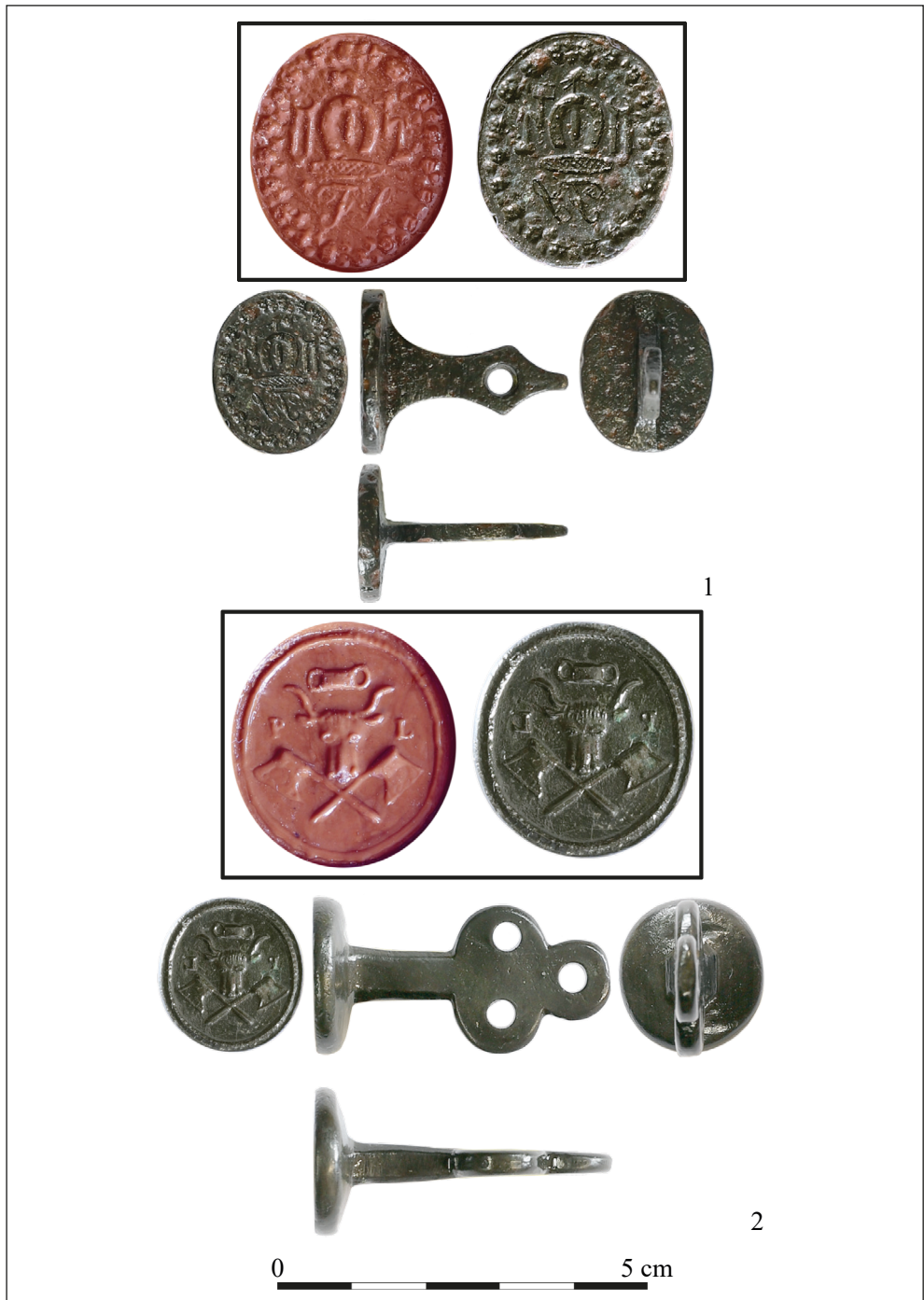
Zachodniopomorski Konserwator Zabytków w Szczecinie przekazał w 2019 r. do zbiorów DA MAH owalny tłok pieczętny wykonany ze stopu miedzi, który został odkryty 21 października 2018 r. Na płycie przedstawienie napieczętnie w otoku z ornamentem roślinnym (?) o nieczytelnym motywie: centralnie przedstawiona podkowa z hacelami skierowanymi ku dołowi, z otworami na podkowiaki, przez którą przechodzi młotek z trzonkiem i z łukowato wygiętymi zębami; po bokach podkowy cęgi lub kleszcze i strug do werkowania kopyt; poniżej podkowy pilnik zdzierak. U dołu frakturowe inicjały: F S. Pieczęć prywatna mistrza kowalskiego. Gałka z otworem do zawieszania. Wym.: 22 × 18 mm, wys. 28 mm. Datowanie: 1. poł. XIX w. (ryc. 4:1).  
Nr inw. MS/A/402

*Majewski*

**Stargard (?), miasto, okolice**

Starosta Stargardzki przekazał w 2020 r. do zbiorów DA MAH owalny tłok pieczętny wykonany ze stopu miedzi. Na płycie przedstawienie napieczętnie w otoku liniowym z perełkowaniem: głowa wołu, poniżej skrzyżowane topory, a powyżej narzędzie do produkcji kielbasy. Po bokach zwierzęcego łba kapitałowe inicjały: P L. Pieczęć prywatna mistrza rzeźniczego (?). Gałka zakończona trójlistnie, z trzema otworami. Wym.: 20 × 19 mm, wys. 39 mm. Datowanie: XVIII w. (ryc. 4:2).  
Nr inw. MS/A/403

*Majewski*



Ryc. 4:1. Marianowo, gm. loco, pow. stargardzki (działka 408/3); 4:2. Stargard (?), miasto, okolice.  
Fot. i oprac. M. Szeremeta, MAH w Stargardzie

## Stargard, miasto, stan. 126 (AZP 32/10-127)

Do zbioru DA MAH przekazano w 2019 r. decyzją Wojewódzkiego Urzędu Konserwatora Zabytków w Szczecinie liczman wyemitowany za panowania Ludwika XV (1710–1774), króla Francji. Zabytek wykonano z mosiądzu w Norymberdze przez mistrza Johanna Friedricha Weidingera (ryc. 3:4).

Awers: w polu popiersie mężczyzny z wieńcem laurowym z prawego profilu, inskrypcja dookoła słabo czytelna: LVD·XV·D... FR·ET·N...EX (LVD·XV·D·G·FR·ET·NAV·REX).

Rewers: w polu pod koroną złączone ze sobą litery L pomiędzy którymi umieszczone zostały trzy lilie, niewyraźna inskrypcja dookoła: IOH·FRID·WEIDIN...CH... (IOH·FRID·WEIDINGERS·RECH·PFE).

Wym.: średn. 22 mm. Waga: 1,32 g. Datowanie: XVIII w. (1715–1765).

Nr inw. MS/A/400

*Wojciechowska*

## Stargard, ul. Wojska Polskiego

Do DA MAH przekazany został przypadkowo odnaleziony zabytek wykonany z mosiądzu. Jest to klamra do zapięcia książki z okrągłym otworem do mocowania na bolcu zapinki. Zewnętrzzną powierzchnię zdobi półplastyczne przedstawienie Ukrzyżowania (?). Na wewnętrznej stronie zachowała się blaszka mocująca klamrę na pasku. Wym.: dł. 30 mm, szer. maks. 10 mm. Waga: 3,38 g. Datowanie: XVII/XVIII–1. poł. XVIII w. (ryc. 3:5).

Nr inw. MS/A/404

*Wojciechowska*

### Autorzy haseł:

Marcin Majewski (KA IH US / MAH)

Karolina Stań (DA MAH)

Mateusz Szeremeta (DA MAH)

Iwona Wojciechowska (DA MAH)

### Rozwinięcie użytych skrótów:

DA MAH – Dział Archeologii, Muzeum Archeologiczno-Historyczne, Stargard; dł. – długość; gł. – głębokość; gm. – gmina; KA IH US – Katedra Archeologii, Instytut Historyczny, Uniwersytet Szczeciński; MAH – Muzeum Archeologiczno-Historyczne w Stargardzie; maks. – maksymalny; Nr inw. – Numer inwentarza; ok. – około; poł. – połowa; pow. – powiat; ryc. – rycina; stan. – stanowisko; szer. – szerokość; średn. – średnica; w. – wiek; wym. – wymiary; wys. – wysokość.